

Installationsanleitung zu Sobeca - Einleitung

Da viele ASBs nun auf neuere Office-Versionen umgestiegen sind, hat sich dadurch auch eine Anpassung bezüglich SOBECA ergeben.

Die neue Version von SOBECA läuft ausschließlich in einer Umgebung mit MS-Office Versionen ab 2010 (2010-2013-2016-2019).

Leider sind die Versionen nicht zueinander kompatibel, so dass es für jede Version eine mit der entsprechenden Version kompilierten Datei gibt.

Egal welche Office-Version Sie momentan einsetzen, es muss die Access2010Runtime installiert werden (es sei denn Sie verfügen über die Access-Vollversion).

Halten Sie sich bitte unbedingt an die Reihenfolge bei der Installation.

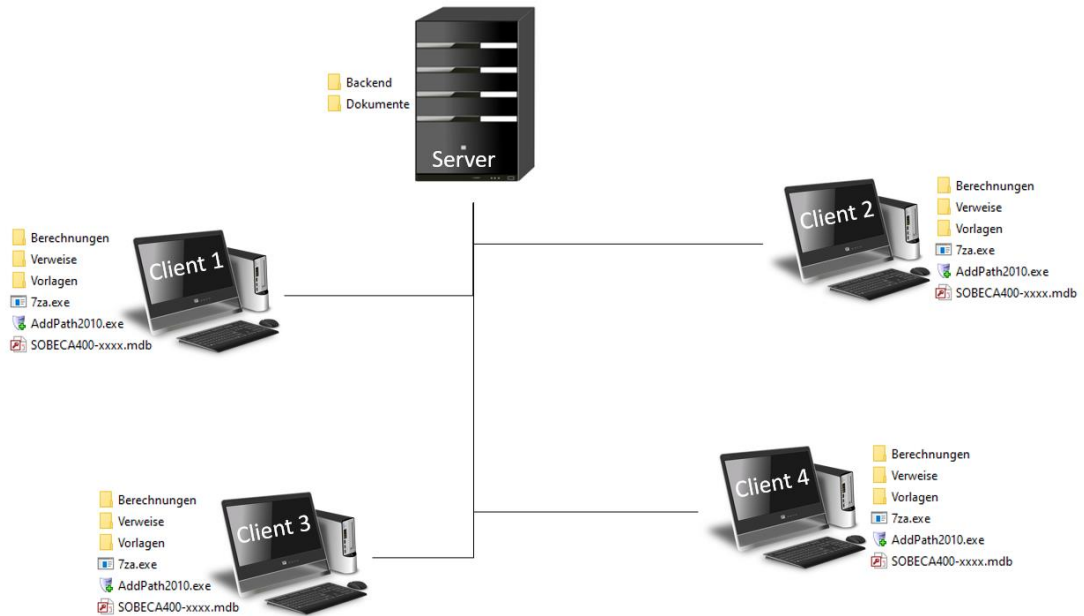
Arbeitsschritte, die Sie ausführen müssen bei einer **[NEUINSTALLATION]** sind entsprechend gekennzeichnet. Gleiches gilt für Arbeitsschritte, die bei einem **[UPDATE]** durchgeführt werden müssen.

Ab der 2010er Version ist es ohne ein umfangreiches „Abfragemarathon“ bezüglich der Sicherheit von Dateien und Ordnern, nicht möglich eine Access-Datenbank zu öffnen. Deshalb muss im Zuge der Installation der Ordner mit den Programmdateien (z.B. SOBECA-Programm“) und der Ordner mit dem Backend (z.B. „SOBECA-Daten“) als sicherer Speicherort bekannt gegeben werden. Diese Aufgabe übernimmt das Programm „AddPath2010.exe“.

Die Auswertungsdaten, die zu Frau Cappenberg übermittelt werden, wird ab dieser Version vor dem Versenden mit dem Packprogramm „7-ZIP“ komprimiert. Diese Aufgabe übernimmt das Programm „7za.exe“.

Installationsanleitung zu Sobeca - Einleitung

Das Programm ist konzipiert als Client-Server-Anwendung. Das heißt, dass es einen zentralen Platz auf einem Server gibt, wo die Daten (im Access-Jargon: **BACKEND**) und die Klienten-**Dokumente** liegen.



Auf JEDEM der Mitarbeiter-PCs (ein sogenannter Client) wird **SOBECA400-xxxx** (das eigentliche Programm - im Access-Jargon: **FRONTEND**), die **Vorlagen**, die **Verweise** und die **Berechnungen** gespeichert.

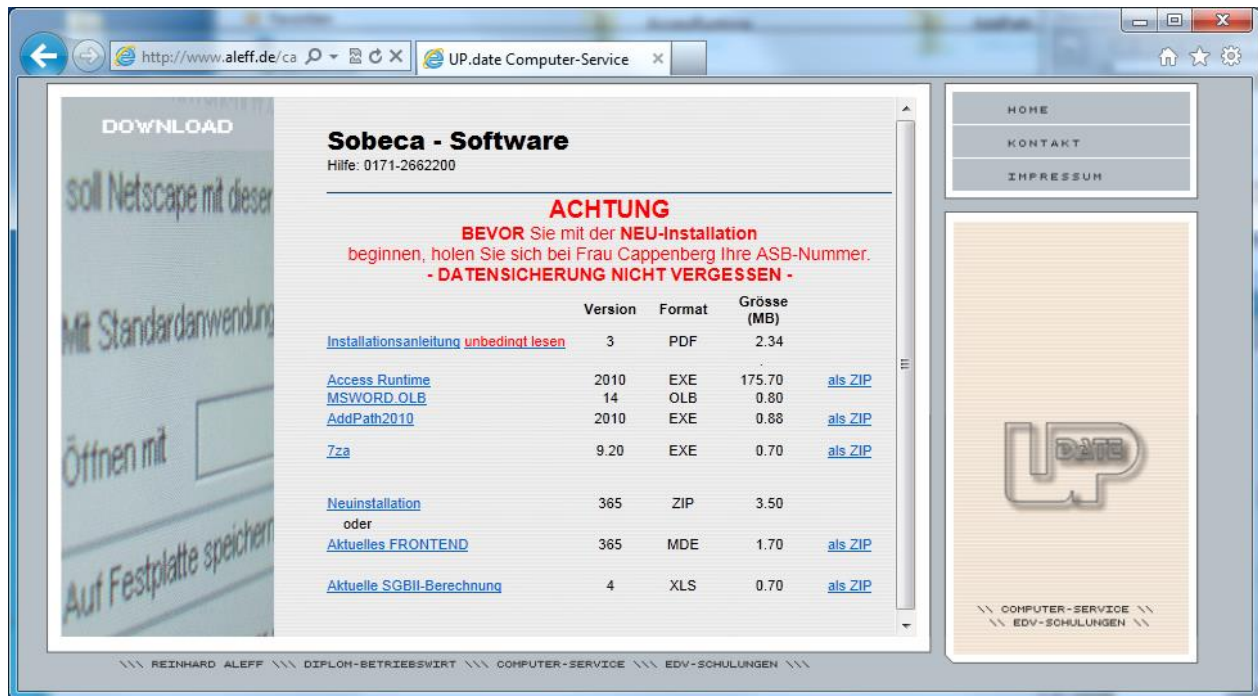
Bei zukünftigen Programm-Updates wird **NUR** das **Frontend** ersetzt.
NIEMALS wird das **Backend** ersetzt, denn das würde die Daten **zerstören**.

Wird das Programm als Einzelplatz-Variante (also NICHT im Netzwerk) betrieben, so befindet sich Frontend und Backend auf demselben PC.



I. Dateien herunterladen

Öffnen Sie die Seite www.aleff.de/caritas .



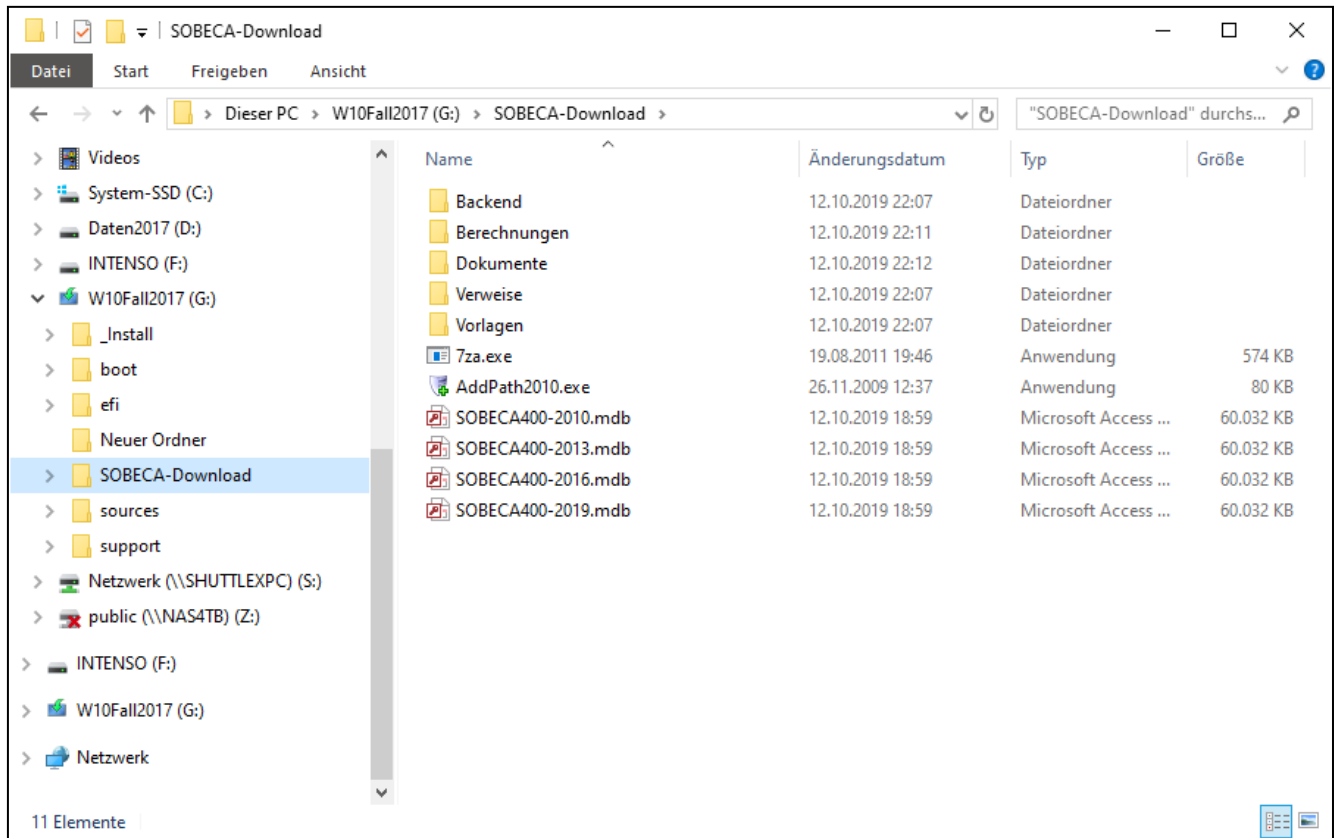
Laden Sie nacheinander folgende Dateien und speichern Sie sie an einem Ort auf Ihrer Festplatte (hier exemplarisch G:\SOBECA-Download)

- **Access Runtime** (Download benötigt längere Zeit)
(Wenn Sie die Access-Vollversion besitzen überspringen Sie diesen Punkt)
- **AddPath2010**
- **7za**
- Die Programmdateien
 - o **Neuinstallation**, wenn sie noch **nicht** mit SOBECA gearbeitet haben **oder**
 - o **Aktuelles FRONTEND**, wenn Sie auf die neue Version updaten wollen
- **Aktuelle SGBII-Berechnung**, wenn Sie diese einsetzen wollen

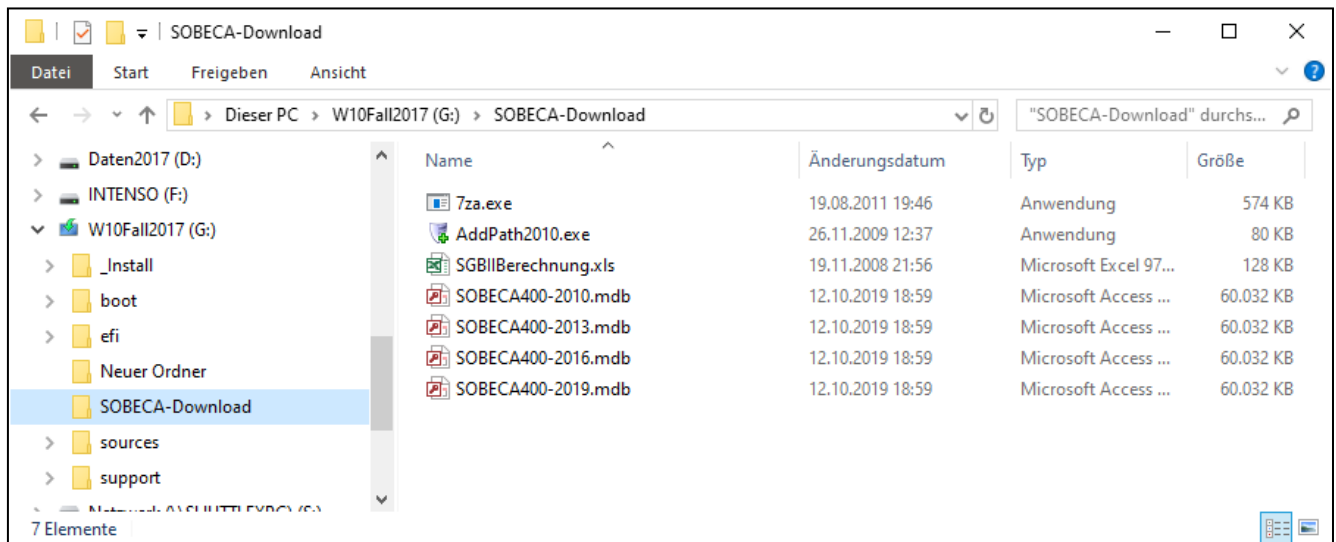
Das Internet kann geschlossen werden.

Installationsanleitung zu Sobeca - Installation

bei einer **[NEUINSTALLATION]** sollte es nach dem extrahieren der „Neuinstallation.zip“ so aussehen:



beim **[UPDATE]** so:



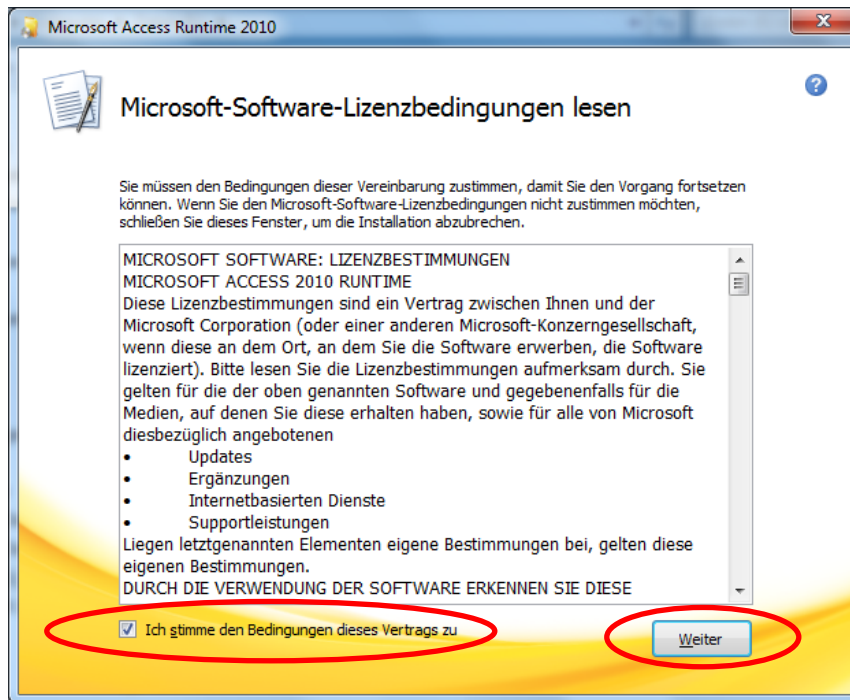
II. Dateien installieren

II-a – [NEUINSTALLATION]

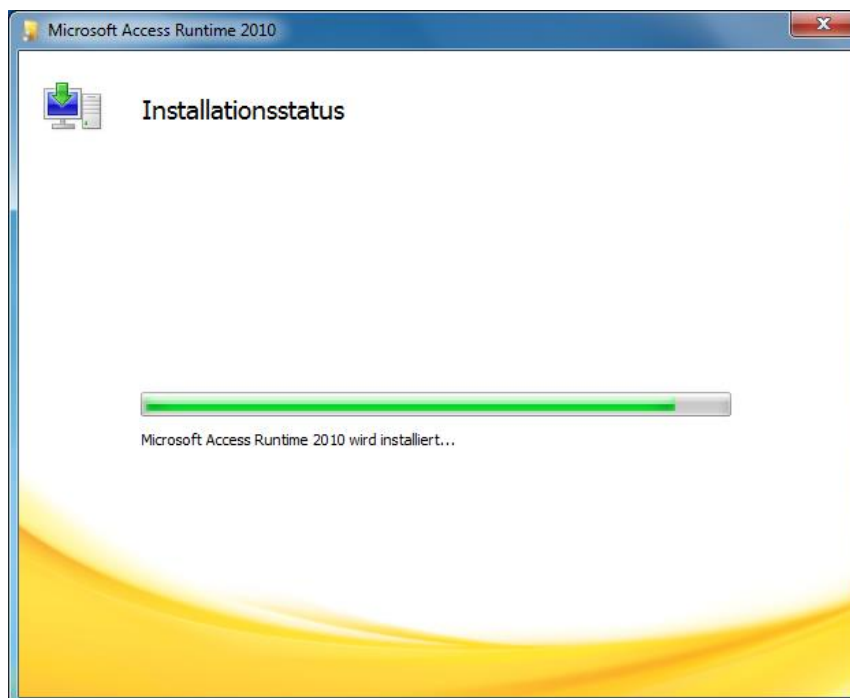
AccessRuntime2010

(Wenn Sie die Access-Vollversion besitzen überspringen Sie diesen Punkt)

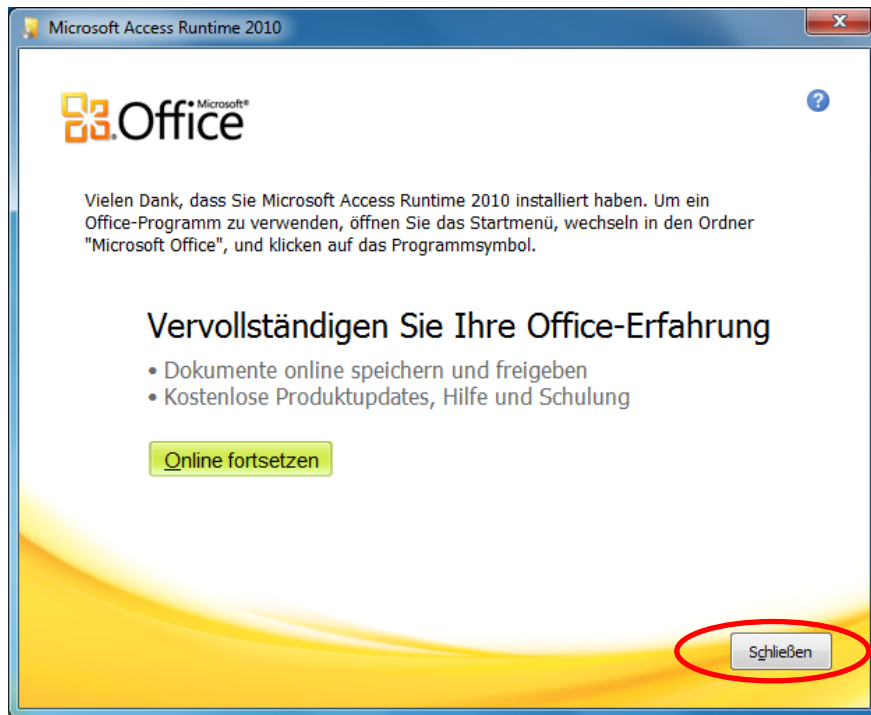
Schließen Sie alle Office-Programme und beginnen Sie mit der Installation der „**AccessRuntime2010.exe**“ durch doppelklicken.



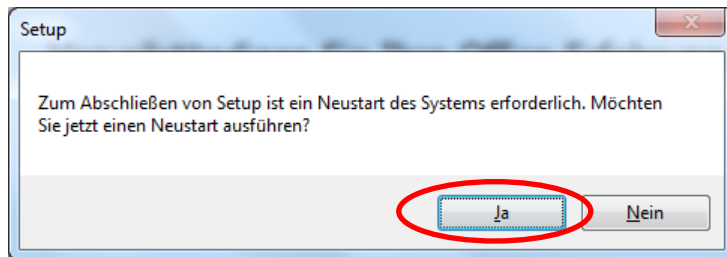
fast geschafft ...



Installationsanleitung zu Sobeca - Installation



eventuell muss der Computer neu gestartet werden



Installationsanleitung zu Sobeca - Installation

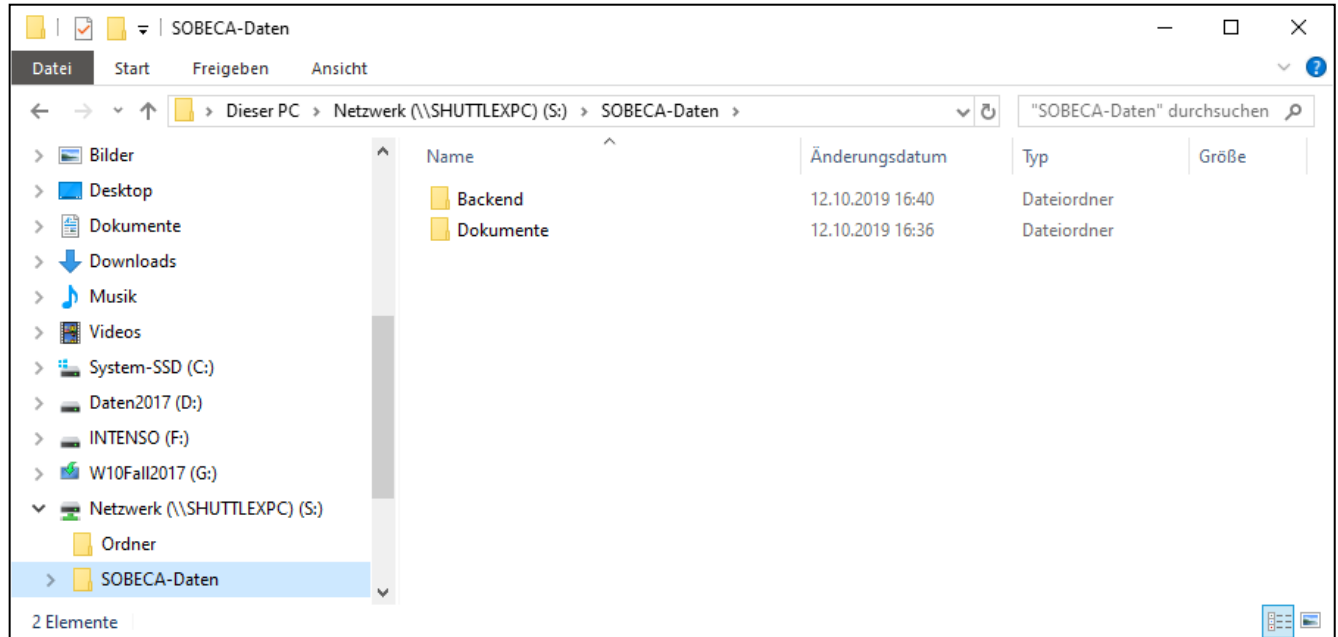
II-b – [NEUINSTALLATION]

Ordner anlegen

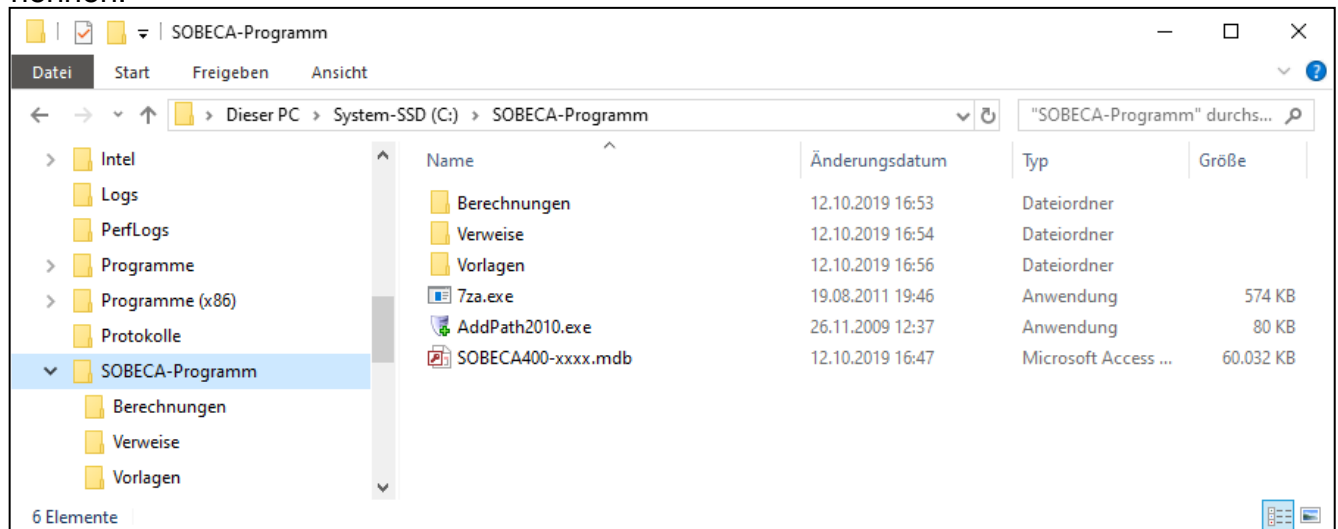
(Bitte nur bei Neuinstallation – Sie zerstören sonst Ihre schon vorhandenen Daten)

Legen Sie auf dem Server einen Ordner an, den Sie z.B. **SOBECA-Daten** nennen.

In diesen Ordner verschieben sie die Ordner „**Backend**“ und „**Dokumente**“.
Mit folgendem Ergebnis (Serverlaufwerk sei z.B. S:\)



Legen Sie auf dem lokalen PC einen Ordner an, den Sie z.B. **C:\SOBECA-Programm** nennen.



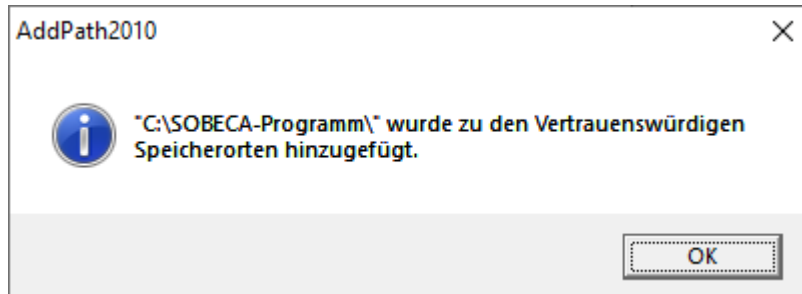
In diesen Ordner verschieben sie die Ordner „**Berechnungen**“, „**Vorlagen**“ und „**Verweise**“, sowie die Dateien „**AddPath2010.exe**“, „**7za.exe**“, „**SOBECA400-xxxx**“ (xxxx je nach Ihrer Office-Version: 2010 oder 2013 oder 2016 oder 2019).

Installationsanleitung zu Sobeca - Installation

II-c – [NEUINSTALLATION] [UPDATE]

AddPath2010.exe

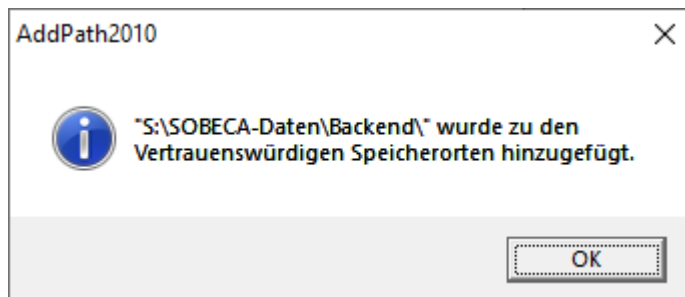
Starten Sie „**AddPath2010.exe**“ z.B. im Ordner „**SOBECA-Programm**“ durch Doppelklick und bestätigen Sie die Sicherheitsmeldung mit „Ausführen“, um diesen Ordner als sicheren Speicherort festzulegen.



II-d – [NEUINSTALLATION] [UPDATE]

AddPath2010.exe

Starten Sie „**AddPath2010.exe**“ z.B. im Ordner „**S:\SOBECA-Daten\Backend**“ durch Doppelklick, um auch diesen Ordner als sicheren Speicherort festzulegen.

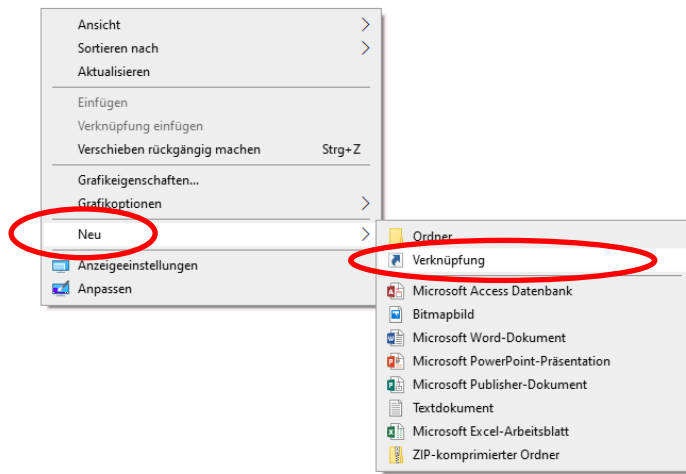


Installationsanleitung zu Sobeca - Installation

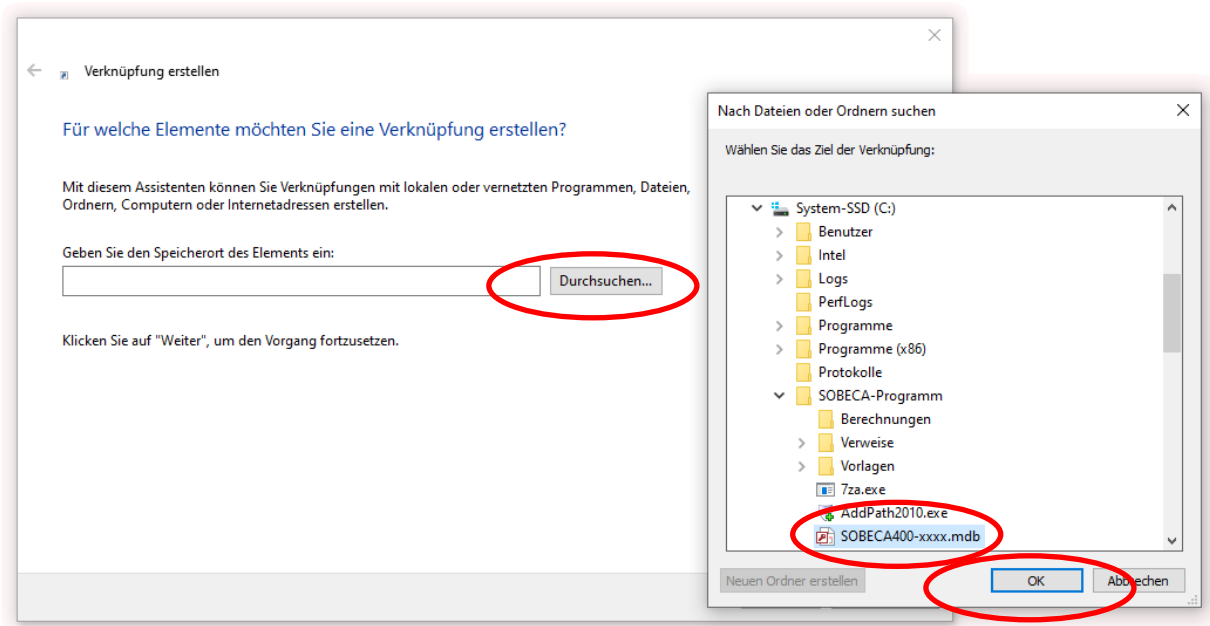
II-e – [NEUINSTALLATION] [UPDATE]

Verknüpfung anlegen

Klicken Sie mit der **rechten** Maustaste auf den Desktop (an eine beliebige Stelle)



Wählen Sie Neu - Verknüpfung

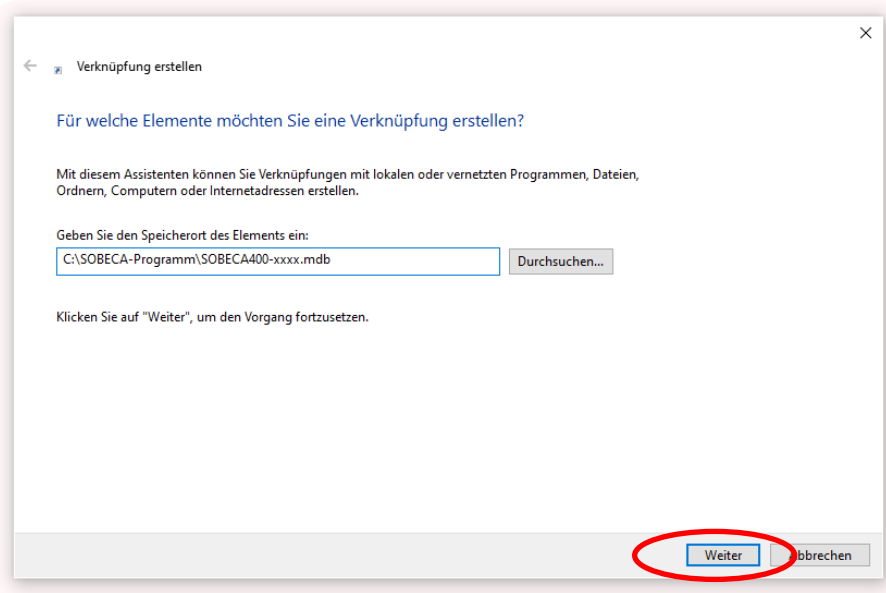


Klicken Sie Durchsuchen

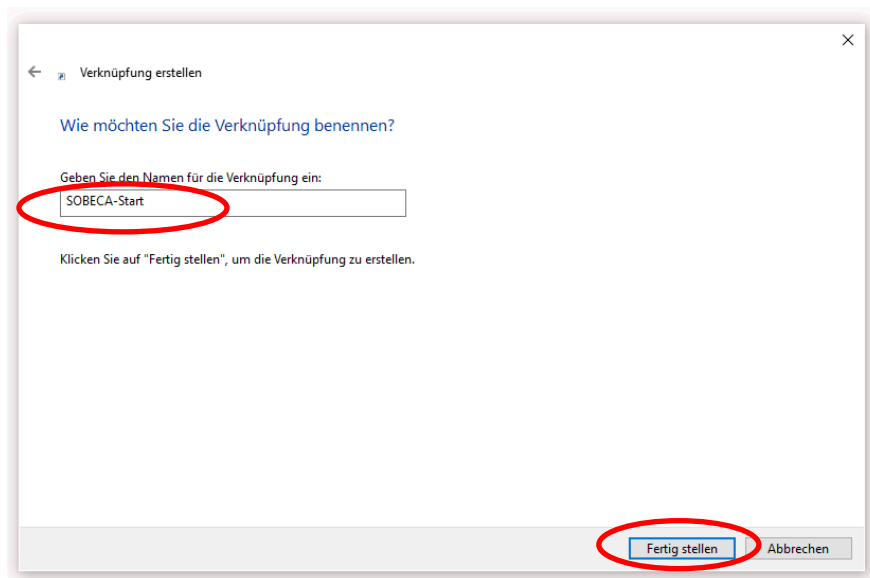
Wählen Sie den Pfad zum Frontend (z.B. „C:\SOBECA-Programm“)

markieren Sie SOBECA400-xxxx und klicken auf OK

Installationsanleitung zu Sobeca - Installation

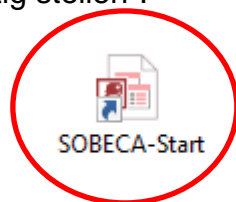


Weiter



Vergeben Sie eventuell einen Namen (z.B. SOBECA-Start) für die Verknüpfung und klicken Sie dann auf „Fertig stellen“.

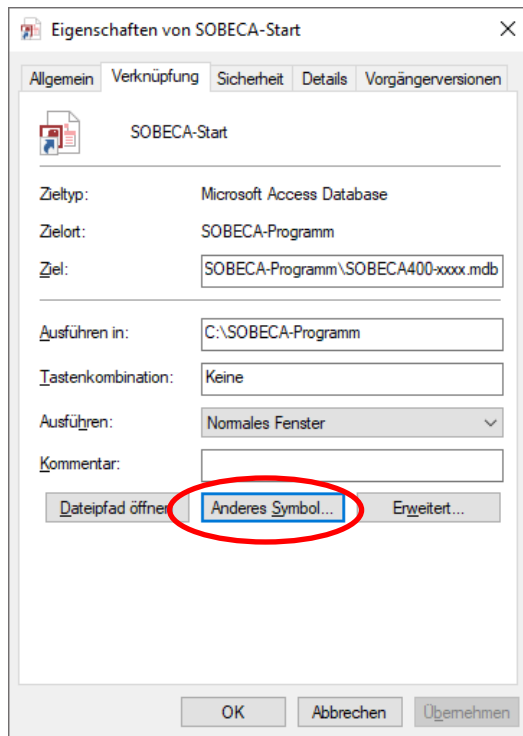
Ergebnis:



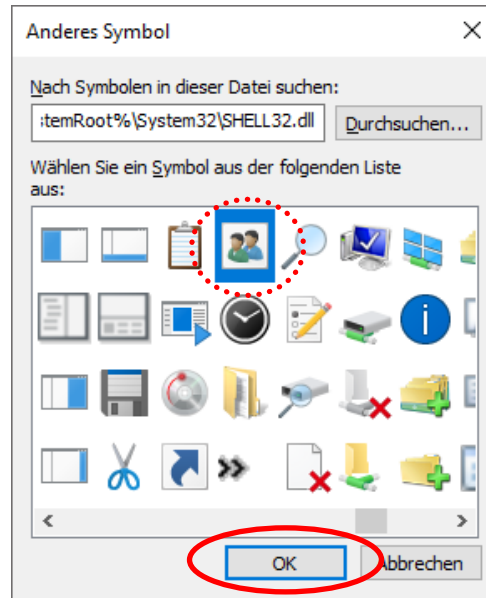
Durch Doppelklick auf dieses Symbol könnten Sie das Programm dann bequem starten.

Installationsanleitung zu Sobeca - Installation

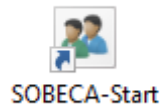
Wenn Sie möchten, können Sie die Verknüpfung mit der rechten Maustaste anklicken, Eigenschaften auswählen



Anderes Symbol



ein beliebiges Symbol aussuchen
OK



Installationsanleitung zu Sobeca - Installation

II-f – [NEUINSTALLATION] [UPDATE]

Sobeca starten

Starten Sie das Programm z.B. über die erstellte Verknüpfung

II-g – [NEUINSTALLATION] [UPDATE]

Sobeca starten

Beim **ersten** Programmstart müssen zwei bzw. drei Parameter festgelegt werden:

Jedes Festlegen der Parameter hat einen Neustart der Software zu Folge. (also insgesamt zwei oder drei Neustarts)
--

1. der Pfad zum Backend
(das Programm muss wissen, wo die Daten sind)
2. der Pfad zum Dokumenten-Ordner
(hier werden die Klienten-spezifischen Dokumente abgelegt; auch hier muss das Programm wissen, wo die Dokumente gespeichert werden)

II-h – [NEUINSTALLATION]

Sobeca starten

3. Nummer und Name Ihrer ASB
(diese erfahren Sie von Frau Cappenberg unter Telefon [0251 8901 297](tel:02518901297))
Fahren Sie erst fort, wenn Sie diese Nummer erfahren haben!

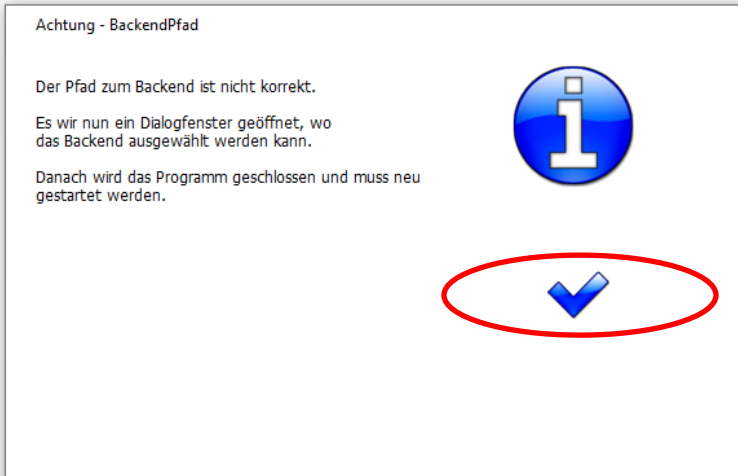
Installationsanleitung zu Sobeca - Installation

zu 1:

Beim ersten Start mag folgende Meldung erscheinen



Klicken Sie auf „Inhalt aktivieren“

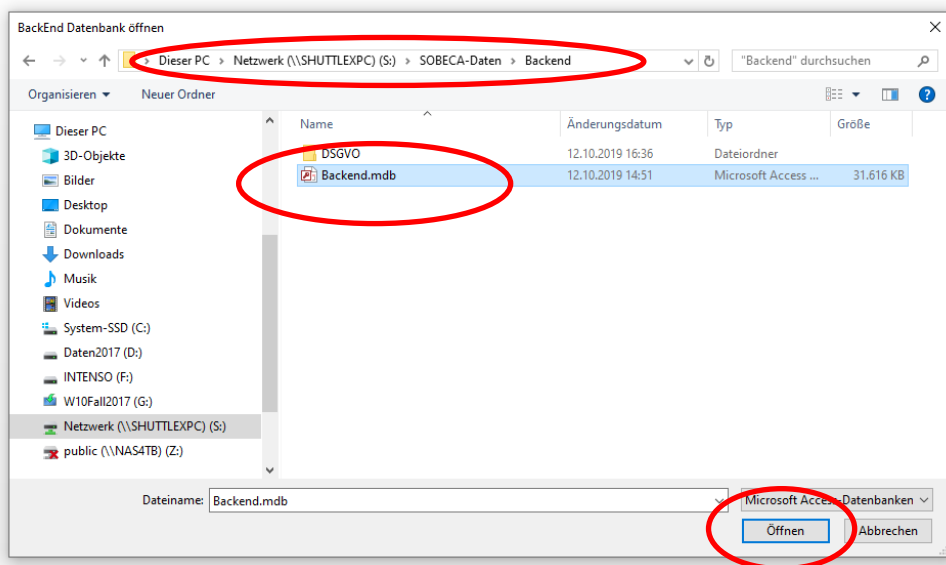


Nach dem Start des Programms werden Sie aufgefordert, den Pfad zum Backend festzulegen.

Pfad & Datei festlegen und auf Öffnen klicken

(Beispielsweise **S:\SOBECA-DATEN\Backend\Backend.mdb**)

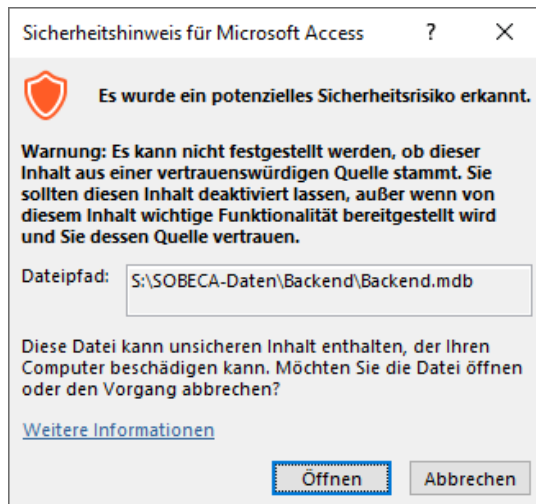
Achten Sie darauf, dass Sie NICHT versehentlich die Datei „SOBECA400-xxxx.mdb“ auswählen; diese wird Ihnen eventuell sofort angezeigt!!!



Das Programm wird geschlossen und muss erneut gestartet werden.

Installationsanleitung zu Sobeca - Installation

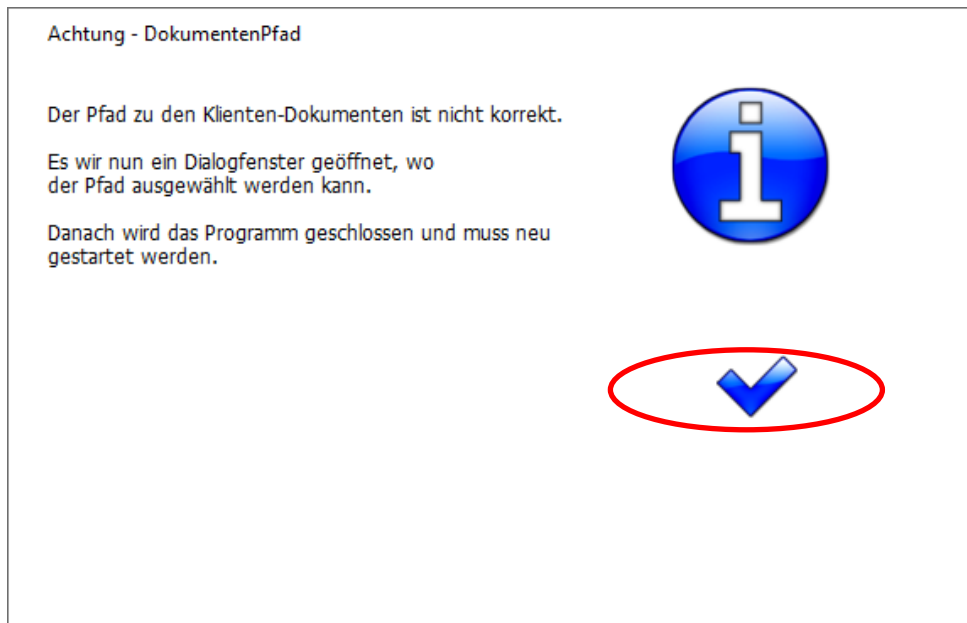
nach dem Neustart erscheint eventuell folgendes Fenster:



Bestätigen Sie circa 50 mal mit „Öffnen“ 😊
(Hiermit werden die Verknüpfungen zu den 50 Datentabellen im Backend hergestellt.)

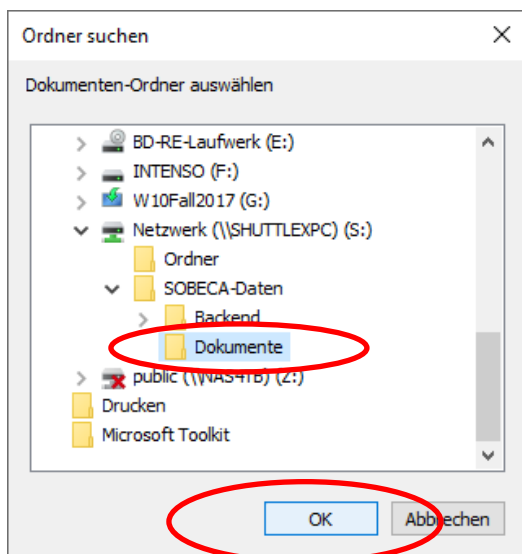
Installationsanleitung zu Sobeca - Installation

zu 2:



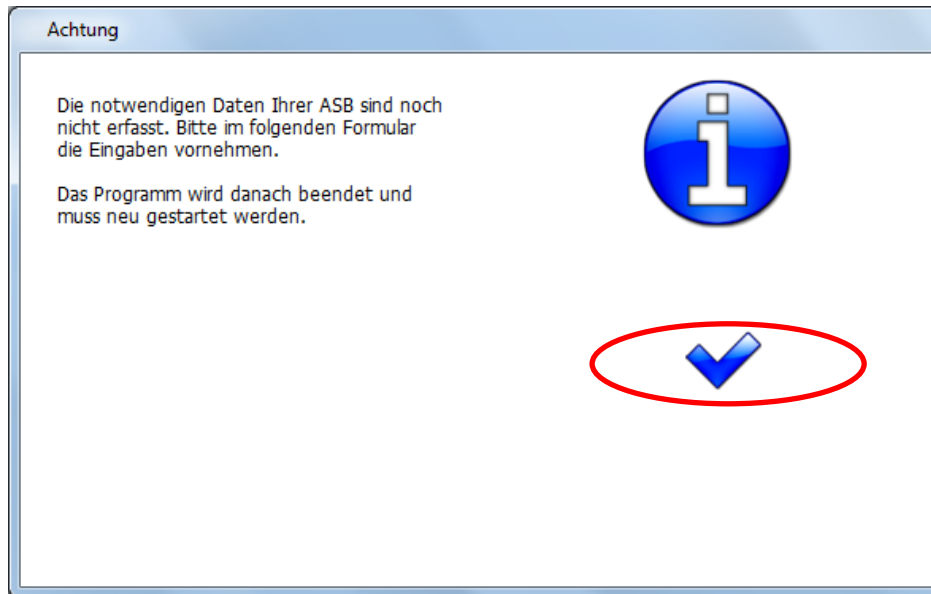
Nach dem erneuten Start des Programms werden Sie aufgefordert, den Pfad zum Dokumentenordner für die Klienten-Dokumente festzulegen.

Pfad festlegen und auf OK klicken (Beispielsweise **S:\SOBECA-DATEN\Dokumente**)



Das Programm wird geschlossen und muss erneut gestartet werden.

zu 3:



The screenshot shows a form titled "ASB Daten" (ASB Data). The form contains the following fields:

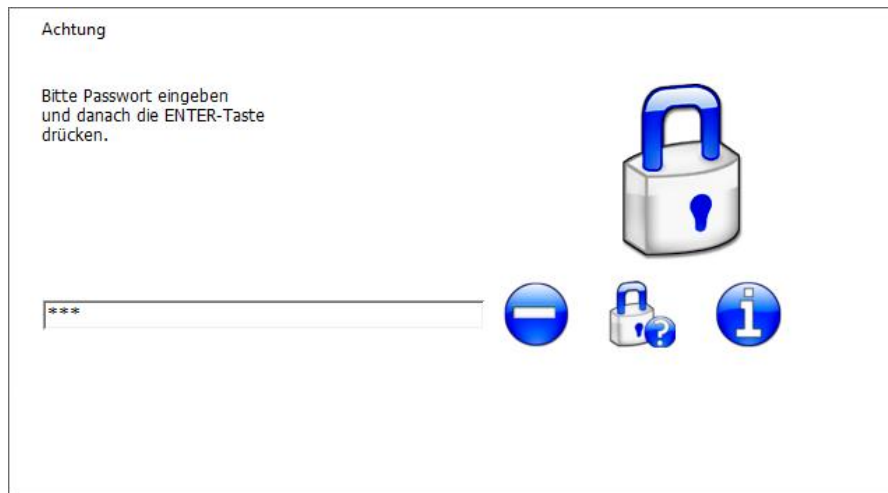
- ASB-Nummer: 1234567 (7-stellig)
- ASB-Name: ASB-Name
- Straße: ASB-Str
- PLZ: ASB-PLZ
- Ort: ASB-Ort
- Diözese: Münster (dropdown menu)

To the right of the form is a blue icon of a server rack. At the bottom right, there is a blue checkmark icon circled in red.

Nach der Eingabe Ihrer Daten klicken Sie auf den blauen Haken; das Programm wird geschlossen und muss erneut gestartet werden.

Installationsanleitung zu Sobeca - Installation

Wenn Sie dieses Eingabefenster sehen, haben Sie die Installation erfolgreich abgeschlossen.



Das Passwort lautet: **asb** (kleine Buchstaben)

FERTIG